

Rapport intermédiaire de la direction sur le rendement du Fonds

Pour la période de six mois close le 30 septembre 2023

Le présent rapport intermédiaire de la direction sur le rendement du Fonds renferme des faits saillants financiers, mais ne contient pas le rapport financier intermédiaire ni les états financiers annuels du fonds d'investissement. Vous pouvez obtenir un exemplaire du rapport financier intermédiaire ou des états financiers annuels gratuitement en communiquant avec nous d'une des façons indiquées à la rubrique Constitution du Fonds et renseignements sur les séries ou en visitant le site Web de SEDAR+ à l'adresse www.sedarplus.ca.

Les porteurs de titres peuvent également communiquer avec nous de ces façons pour demander un exemplaire des politiques et procédures de vote par procuration, du dossier de divulgation des votes par procuration ou de la présentation d'informations trimestrielles sur le portefeuille du fonds d'investissement. Pour de plus amples renseignements, veuillez vous reporter au prospectus simplifié et à l'aperçu du Fonds, lesquels peuvent aussi être obtenus gratuitement des façons décrites ci-dessus.

Pour connaître la valeur liquidative courante par titre du Fonds et obtenir des renseignements plus récents sur les événements généraux du marché, veuillez visiter notre site Web.

UN MOT SUR LES ÉNONCÉS PROSPECTIFS

Le présent rapport peut renfermer des énoncés prospectifs qui décrivent nos attentes actuelles ou nos prédictions pour l'avenir. Un énoncé prospectif est un énoncé de nature prévisionnelle qui est assujéti ou fait référence à des événements ou à des facteurs à venir, ou comprend des termes tels « prévoir », « anticiper », « avoir l'intention de », « planifier », « croire », « estimer », « préliminaire », « typique » et autres expressions similaires. De plus, ces déclarations peuvent être liées à des mesures commerciales futures, au rendement futur d'un fonds ou d'un titre ainsi qu'aux stratégies ou perspectives de placement futures. Les énoncés prospectifs sont, de par leur nature, assujettis, entre autres, à des risques, incertitudes et hypothèses qui peuvent modifier de façon importante les événements, les résultats, le rendement ou les perspectives réels qui ont été énoncés de manière expresse ou tacite dans les énoncés prospectifs. Ces risques, incertitudes et hypothèses comprennent notamment les conditions générales économiques, politiques et des marchés en Amérique du Nord et à l'échelle internationale, les taux d'intérêt et de change, la volatilité des marchés boursiers et financiers mondiaux, la concurrence commerciale, les changements technologiques, les changements sur le plan de la réglementation gouvernementale, les changements apportés aux lois et règlements en matière de valeurs mobilières, les changements au chapitre des lois fiscales, les décisions judiciaires ou réglementaires inattendues, les catastrophes, les éclosions de maladies ou les pandémies (comme la COVID-19) et la capacité de Mackenzie à attirer des employés clés ou à les conserver. La liste des risques, incertitudes et hypothèses précités n'est pas exhaustive. Nous vous invitons à soigneusement prendre en compte ces facteurs et d'autres facteurs et vous mettons en garde contre une confiance exagérée en ces énoncés prospectifs.

Tout énoncé prospectif présenté dans le présent rapport n'est valable qu'à la date du présent rapport. Le lecteur ne doit pas s'attendre à ce que ces renseignements soient mis à jour, complétés ou révisés en raison de nouveaux renseignements, de nouvelles circonstances, d'événements futurs ou autres.



FONDS DE MÉTAUX PRÉCIEUX MACKENZIE

RAPPORT INTERMÉDIAIRE DE LA DIRECTION SUR LE RENDEMENT DU FONDS | Pour la période close le 30 septembre 2023

Analyse du rendement du Fonds par la direction

Le 13 novembre 2023

Cette analyse du rendement du Fonds par la direction présente les opinions de l'équipe de gestion de portefeuille sur les facteurs et les événements importants qui ont influé sur le rendement et les perspectives du Fonds au cours de la période de six mois close le 30 septembre 2023 (la « période »). Si le Fonds a été établi au cours de la période, l'information fournie se rapporte à la période commençant à la date d'établissement.

Dans le présent rapport, « Mackenzie » et « le gestionnaire » désignent la Corporation Financière Mackenzie, le gestionnaire du Fonds. Par ailleurs, « valeur liquidative » signifie la valeur du Fonds calculée aux fins d'opérations, laquelle est à la base de l'analyse du rendement du Fonds.

Veuillez lire la rubrique *Un mot sur les énoncés prospectifs* à la première page du présent document.

Le 30 juillet 2021, les titres des porteurs de la Catégorie Mackenzie Métaux précieux ont été fusionnés avec les séries correspondantes du Fonds avec report d'impôt. Par conséquent, l'information contenue dans le présent rapport a été présentée comme si le Fonds avait existé depuis la création de la Catégorie Mackenzie Métaux précieux.

Résultats d'exploitation

Rendement des placements

Le rendement de toutes les séries au cours de la période actuelle et des périodes précédentes est présenté à la rubrique *Rendement passé* du présent rapport. Le rendement varie d'une série à l'autre, principalement parce que les frais et les charges diffèrent entre les séries ou que les titres d'une série n'avaient pas été émis et n'étaient pas en circulation pendant toute la période considérée. Veuillez consulter la rubrique *Constitution du Fonds et renseignements sur les séries* du présent rapport pour prendre connaissance des divers frais de gestion et d'administration payables par chaque série. La comparaison suivante avec des indices de marché vise à aider à la compréhension du rendement du Fonds par rapport à celui de l'ensemble des marchés. Toutefois, le mandat du Fonds peut être différent de celui des indices indiqués.

Au cours de la période, les titres de la série A du Fonds ont dégagé un rendement de -18,7 % (après déduction des frais et charges payés par la série), comparativement à un rendement de 3,5 % pour l'indice général du Fonds, soit l'indice MSCI Monde (net), et à un rendement de -17,1 % pour l'indice restreint du Fonds, soit l'indice aurifère mondial S&P/TSX. Tous les rendements des indices et des séries sont calculés en fonction du rendement global en dollars canadiens. Les investisseurs ne peuvent investir dans un indice sans engager des frais, charges et commissions, lesquels ne sont pas reflétés dans les rendements de l'indice.

Les actions mondiales ont progressé au cours de la période, au fil du ralentissement du rythme de hausse des taux d'intérêt par les banques centrales. L'économie mondiale s'est avérée résiliente et la situation de l'emploi est demeurée solide. Compte tenu de l'inflation obstinément élevée, la Réserve fédérale américaine, la Banque centrale européenne et la Banque d'Angleterre ont relevé leurs taux directeurs, quoiqu'à un rythme plus lent. Les taux d'intérêt et l'inflation élevés ont alimenté le resserrement des conditions financières, ce qui a pesé sur la demande et nuï à l'activité manufacturière.

Le prix de l'or a chuté de plus de 11 % en dollars canadiens au cours de la période. Les attentes des investisseurs ont mis en lumière le scénario selon lequel les banques centrales maintiendraient des taux d'intérêt plus élevés pendant une période plus longue que prévu initialement. Ces perspectives ont pesé sur les prix de l'or et ont stimulé la hausse du dollar américain. Même si à la fin de la période, le dollar canadien avait peu bougé par rapport au dollar américain, il a grimpé en fin de période, ce qui a pesé davantage sur le prix de l'or en dollars canadiens.

Le Fonds a été surpassé par l'indice général en raison de la surpondération des actions aurifères. Compte tenu du mandat du Fonds, il est plus pertinent de comparer son rendement à celui de l'indice restreint.

Le Fonds a été devancé par l'indice restreint, la sélection de titres au Canada ayant pesé sur les résultats. Sur le plan sous-sectoriel, les placements dans le segment de l'argent ont nuï au rendement.

En revanche, la sous-pondération des États-Unis et les placements en Australie ont appuyé le rendement par rapport à l'indice restreint. D'un point de vue sous-sectoriel, les placements dans les mines et les métaux diversifiés et dans le cuivre ont été bénéfiques.

Le Fonds détenait des options d'achat sur le cours de l'or, ce qui constitue un moyen efficace d'obtenir une exposition à ce produit de base. La volatilité du prix de l'or a fait en sorte que ces options ont nuï au rendement.

Au cours de la période, ni les activités de gestion de portefeuille ni les développements des marchés n'ont eu une incidence importante sur le positionnement du Fonds.

Actif net

Au cours de la période, l'actif net du Fonds a diminué de 21,1 % pour s'établir à 148,0 millions de dollars. Cette variation est principalement attribuable à une perte nette de 33,7 millions de dollars (y compris tout revenu d'intérêts et/ou de dividendes) provenant du rendement des placements, après déduction des frais et charges, et à une diminution de 5,9 millions de dollars attribuable aux opérations nettes des porteurs de titres (y compris les ventes, les rachats et les distributions en espèces).

Frais et charges

Le ratio des frais de gestion (« RFG ») annualisé de chacune des séries au cours de la période close le 30 septembre 2023 a été essentiellement semblable au RFG de l'exercice clos le 31 mars 2023. Le total des charges payées varie d'une période à l'autre, principalement en raison des variations de l'actif moyen dans chacune des séries. Les RFG pour toutes les séries sont présentés à la rubrique *Faits saillants financiers* du présent rapport.

Événements récents

Selon l'équipe de gestion de portefeuille, l'inflation demeurera probablement élevée en raison de la démondialisation, du délaissement des combustibles fossiles et d'un resserrement du marché de l'emploi par rapport aux normes historiques. Les rendements de l'or sont habituellement plus élevés durant les périodes de repli des taux d'intérêt réels ou de taux d'intérêt réels négatifs. L'équipe croit qu'une période plus propice à l'or pourrait se présenter plus tard en 2023 ou en 2024. Les attentes consensuelles sont celles d'une pause (voire d'un revirement de tendance) par la Réserve fédérale américaine en ce qui concerne son cycle de hausses musclées, scénario où les attentes d'inflation augmentent parallèlement à une inflation de base et à une spirale des salaires bien ancrées.

Transactions entre parties liées

Services de gestion et d'administration

Pour chaque série applicable, le Fonds a versé des frais de gestion et d'administration au gestionnaire aux taux annuels spécifiés à la rubrique *Constitution du Fonds et renseignements sur les séries* du présent rapport et décrits en détail dans le prospectus. En contrepartie des frais d'administration, le gestionnaire paie tous les frais et charges (autres que certains frais précis associés au Fonds) requis pour l'exploitation du Fonds et qui ne sont pas compris dans les frais de gestion. Consulter également la rubrique *Frais de gestion*.

FONDS DE MÉTAUX PRÉCIEUX MACKENZIE

RAPPORT INTERMÉDIAIRE DE LA DIRECTION SUR LE RENDEMENT DU FONDS | Pour la période close le 30 septembre 2023

Autres transactions entre parties liées

Le gestionnaire appartient à cent pour cent à Société financière IGM Inc., elle-même filiale de Power Corporation du Canada. Par conséquent, les sociétés liées à Power Corporation du Canada sont considérées comme des sociétés affiliées au gestionnaire. Au 30 septembre 2023, le Fonds détenait les participations suivantes dans des sociétés affiliées au gestionnaire : 0,7 million de dollars investis dans des titres émis par Umicore SA, soit 0,4 % de la valeur liquidative du Fonds. Le gestionnaire a effectué ces placements en se fondant sur l'approbation du comité d'examen indépendant des Fonds Mackenzie. Le comité d'examen indépendant a émis cette approbation sous réserve de la réalisation de ces placements conformément aux politiques du gestionnaire. Les politiques du gestionnaire sont conçues pour s'assurer que les transactions entre parties liées : i) sont libres de toute influence de la part d'une entité liée au gestionnaire et ne tiennent compte d'aucune considération relative à une entité liée au gestionnaire; ii) représentent l'appréciation commerciale du gestionnaire, sans tenir compte de considérations autres que les intérêts supérieurs du Fonds; et iii) mènent à un résultat juste et équitable pour le Fonds.

Des fonds d'investissement gérés par Mackenzie et ses sociétés affiliées peuvent investir dans le Fonds. Tous ces placements sont effectués en vertu d'une dispense de prospectus, conformément aux objectifs de placement de ces fonds. Au 30 septembre 2023, des fonds gérés par Mackenzie détenaient 0,2 % de la valeur liquidative du Fonds. Toutes les transactions entre parties liées sont effectuées en fonction de la valeur liquidative par titre chaque jour de transaction. Ces placements peuvent exposer le Fonds au risque associé aux opérations importantes, tel qu'il est indiqué dans le prospectus simplifié du Fonds. Mackenzie gère ce risque grâce à des processus comme la demande de préavis pour les rachats massifs afin de réduire la possibilité d'effets défavorables sur le Fonds ou sur ses investisseurs.

Au 30 septembre 2023, Mackenzie détenait une participation de 0,02 million de dollars dans le Fonds, soit moins de 0,1 % de la valeur liquidative de celui-ci.

Rendement passé

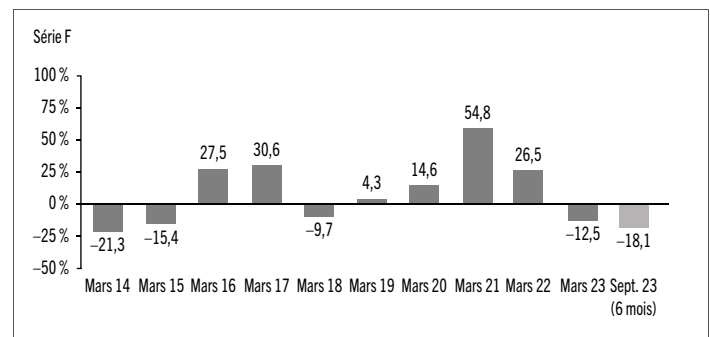
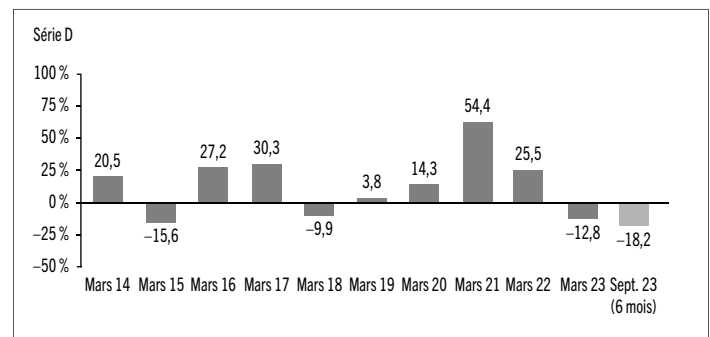
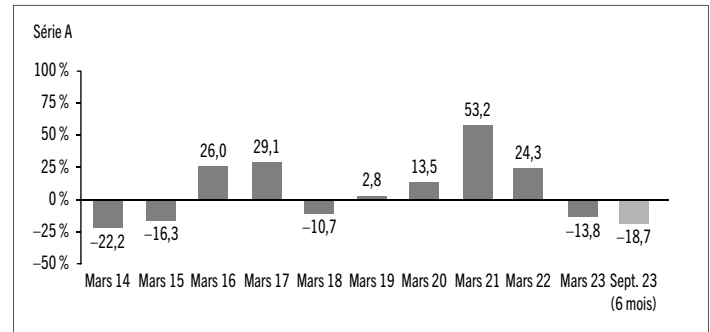
L'information sur le rendement du Fonds suppose que toutes les distributions faites par le Fonds au cours des périodes présentées ont été réinvesties dans des titres additionnels des séries applicables du Fonds. L'information sur le rendement ne tient pas compte des frais d'acquisition, frais de rachat, frais de distribution, autres frais accessoires ou impôt sur le revenu payables par un investisseur, lesquels viendraient réduire le rendement. Le rendement passé du Fonds n'est pas nécessairement indicateur de son rendement futur.

Si vous détenez ce Fonds hors d'un régime enregistré, les distributions de revenu et de gains en capital qui vous sont versées augmentent votre revenu aux fins de l'impôt, qu'elles vous soient versées au comptant ou réinvesties dans des titres additionnels du Fonds. Le montant des distributions imposables réinvesties est ajouté au prix de base rajusté des titres que vous détenez. Cela diminuerait vos gains en capital ou augmenterait votre perte en capital lors d'un rachat subséquent à partir du Fonds, assurant ainsi que vous n'êtes pas imposé de nouveau sur ce montant. Veuillez consulter votre conseiller fiscal en ce qui concerne votre situation fiscale personnelle.

Les données sur le rendement passé présentées avant le 30 juillet 2021 sont fondées sur le rendement des séries applicables de la Catégorie Mackenzie Métaux précieux, lesquelles ont été fusionnées avec les séries correspondantes du Fonds à cette date.

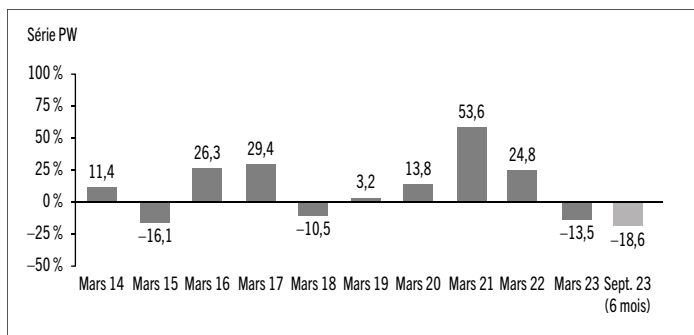
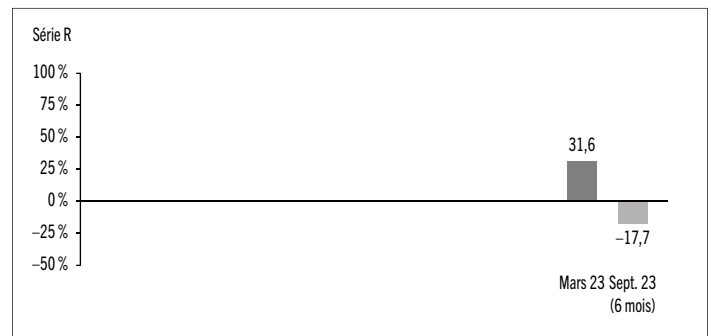
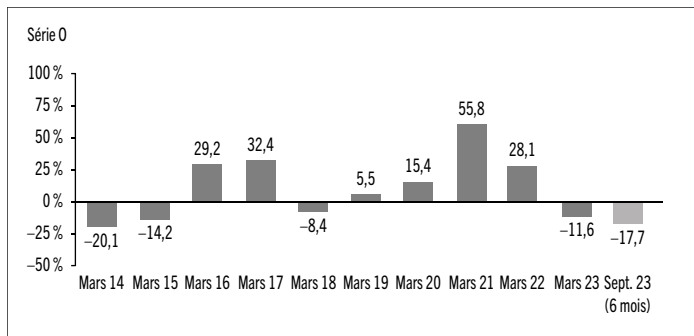
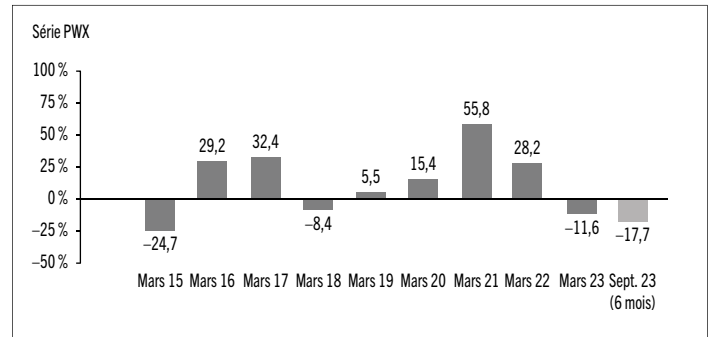
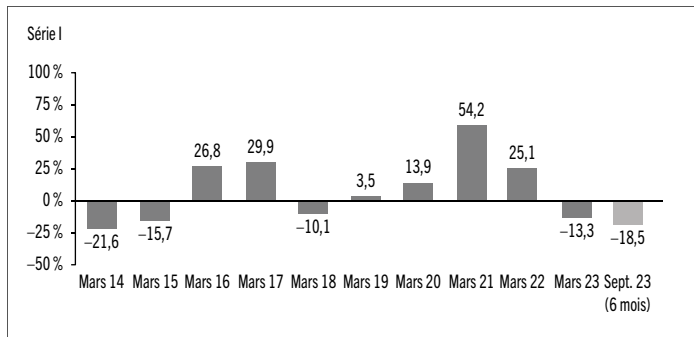
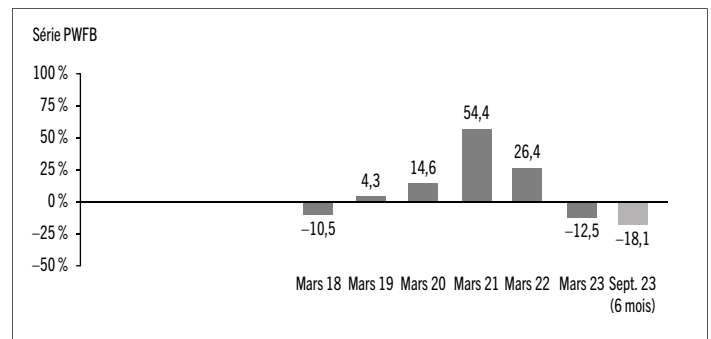
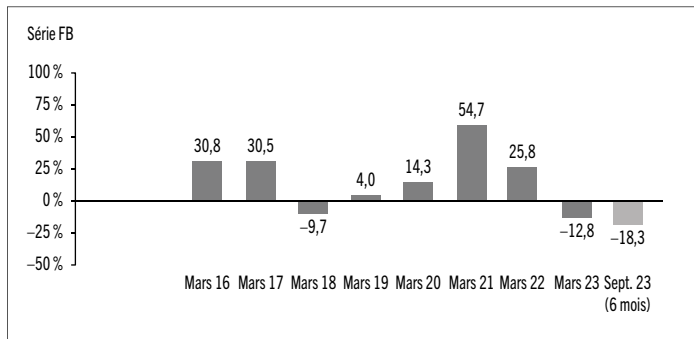
Rendements annuels

Les graphiques suivants présentent le rendement de chaque série du Fonds pour chacune des périodes comptables indiquées. Les graphiques indiquent, sous forme de pourcentage, la variation à la hausse ou à la baisse le dernier jour de chaque période comptable présentée d'un placement effectué le premier jour de chaque période comptable ou à la date d'établissement ou de rétablissement de la série, selon le cas. Les dates d'établissement ou de rétablissement des séries se trouvent à la rubrique *Constitution du Fonds et renseignements sur les séries*.



FONDS DE MÉTAUX PRÉCIEUX MACKENZIE

RAPPORT INTERMÉDIAIRE DE LA DIRECTION SUR LE RENDEMENT DU FONDS | Pour la période close le 30 septembre 2023



FONDS DE MÉTAUX PRÉCIEUX MACKENZIE

RAPPORT INTERMÉDIAIRE DE LA DIRECTION SUR LE RENDEMENT DU FONDS | Pour la période close le 30 septembre 2023

Aperçu du portefeuille au 30 septembre 2023

RÉPARTITION DU PORTEFEUILLE	% DE LA VALEUR LIQUIDATIVE
Actions	95,9
<i>Actions</i>	94,0
<i>Options achetées*</i>	1,9
Trésorerie et équivalents de trésorerie	2,5
Autres éléments d'actif (de passif)	1,0
Obligations	0,6

RÉPARTITION RÉGIONALE	% DE LA VALEUR LIQUIDATIVE
Canada	55,2
Australie	19,7
Afrique du Sud	11,3
États-Unis	5,3
Monaco	3,3
Trésorerie et équivalents de trésorerie	2,5
Autres éléments d'actif (de passif)	1,0
Autre	0,7
Jersey	0,6
Belgique	0,4

RÉPARTITION SECTORIELLE	% DE LA VALEUR LIQUIDATIVE
Or	75,4
Argent	7,9
Mines et métaux diversifiés	5,8
Cuivre	3,0
Trésorerie et équivalents de trésorerie	2,5
Autre	1,9
Métaux précieux et minéraux	1,5
Autres éléments d'actif (de passif)	1,0
Obligations de sociétés	0,6
Produits chimiques spécialisés	0,4

* Les valeurs théoriques représentent 11,8 % de la valeur liquidative des options achetées.

LES 25 PRINCIPALES POSITIONS

Émetteur	% DE LA VALEUR LIQUIDATIVE
Mines Agnico Eagle Ltée	8,4
Société aurifère Barrick	7,0
Gold Fields Ltd.	6,0
AngloGold Ashanti Ltd.	4,1
OceanaGold Corp.	3,7
Pan American Silver Corp.	3,7
Northern Star Resources Ltd.	3,4
Endeavour Mining Corp.	3,2
Centerra Gold Inc.	3,2
Lundin Gold Inc.	3,1
Gold Road Resources Ltd.	3,0
Karora Resources Inc.	3,0
Mines d'Or Wesdome Ltée	2,7
Royal Gold Inc.	2,7
Trésorerie et équivalents de trésorerie	2,5
First Quantum Minerals Ltd.	2,3
Gatos Silver Inc.	2,2
Newcrest Mining Ltd.	2,1
Alamos Gold Inc.	2,0
Genesis Minerals Ltd.	1,8
Aya Or & Argent Inc.	1,7
K92 Mining Inc.	1,6
G Mining Ventures Corp.	1,3
Hudbay Minerals Inc.	1,2
SilverCrest Metals Inc.	1,1

Principales positions acheteur en tant que pourcentage de la valeur liquidative totale	77,0
--	------

Le Fonds ne détenait aucune position vendeur à la clôture de la période.

Les placements et pourcentages peuvent avoir changé depuis le 30 septembre 2023 en raison des opérations de portefeuille continues du Fonds. Les mises à jour trimestrielles des titres sont disponibles dans les 60 jours suivant la fin de chaque trimestre, sauf pour le trimestre se terminant le 31 mars, date de clôture de l'exercice du Fonds, où elles sont disponibles dans les 90 jours.

FONDS DE MÉTAUX PRÉCIEUX MACKENZIE

RAPPORT INTERMÉDIAIRE DE LA DIRECTION SUR LE RENDEMENT DU FONDS | Pour la période close le 30 septembre 2023

Faits saillants financiers

Les tableaux suivants font état de données financières clés concernant le Fonds et ont pour objet de vous aider à comprendre les résultats financiers du Fonds pour chaque période comptable présentée ci-après. Si un fonds ou une série a été établi(e) ou rétabli(e) au cours de la période, l'information fournie se rapporte à la période allant de la date d'établissement ou de rétablissement jusqu'à la fin de cette période comptable. Les dates d'établissement ou de rétablissement des séries se trouvent à la rubrique *Constitution du Fonds et renseignements sur les séries*.

Les informations financières avant le 30 juillet 2021 sont fondées sur le rendement des séries applicables de la Catégorie Mackenzie Métaux précieux, lesquelles ont été fusionnées avec les séries correspondantes du Fonds à cette date.

ACTIF NET PAR TITRE DU FONDS (\$)¹

Série A	30 sept. 2023	31 mars 2023	31 mars 2022	31 mars 2021	31 mars 2020	31 mars 2019
Actif net, à l'ouverture	60,43	71,98	68,91	49,60	45,16	44,78
Augmentation (diminution) attribuable aux activités d'exploitation :						
Total des produits	0,37	1,39	1,00	0,87	0,44	0,25
Total des charges	(0,77)	(1,54)	(1,88)	(2,03)	(1,63)	(1,20)
Profits (pertes) réalisé(e)s	0,21	(5,33)	24,73	18,08	10,21	2,18
Profits (pertes) latent(e)s	(10,85)	(5,59)	(9,00)	11,12	(2,39)	(0,31)
Augmentation (diminution) totale attribuable aux activités d'exploitation²	(11,04)	(11,07)	14,85	28,04	6,63	0,92
Distributions :						
Du revenu de placement net (sauf les dividendes canadiens)	–	(0,33)	(0,17)	–	–	–
Des dividendes canadiens	–	–	(0,14)	(1,20)	(0,41)	–
Des gains en capital	–	(1,13)	(12,29)	(6,35)	(0,90)	(0,88)
Remboursement de capital	–	–	–	–	–	–
Distributions annuelles totales³	–	(1,46)	(12,60)	(7,55)	(1,31)	(0,88)
Actif net, à la clôture	49,12	60,43	71,98	68,91	49,60	45,16
Série D	30 sept. 2023	31 mars 2023	31 mars 2022	31 mars 2021	31 mars 2020	31 mars 2019
Actif net, à l'ouverture	19,07	22,52	21,62	15,63	14,29	14,13
Augmentation (diminution) attribuable aux activités d'exploitation :						
Total des produits	0,12	0,44	0,31	0,27	0,14	0,08
Total des charges	(0,14)	(0,28)	(0,38)	(0,43)	(0,43)	(0,25)
Profits (pertes) réalisé(e)s	(0,18)	(1,14)	6,27	2,75	0,90	0,93
Profits (pertes) latent(e)s	(3,45)	(1,76)	(2,81)	3,49	(0,76)	(0,10)
Augmentation (diminution) totale attribuable aux activités d'exploitation²	(3,65)	(2,74)	3,39	6,08	(0,15)	0,66
Distributions :						
Du revenu de placement net (sauf les dividendes canadiens)	–	(0,12)	(0,06)	–	–	–
Des dividendes canadiens	–	–	(0,05)	(0,49)	(0,15)	–
Des gains en capital	–	(0,40)	(4,11)	(2,16)	(0,41)	(0,37)
Remboursement de capital	–	–	–	–	–	–
Distributions annuelles totales³	–	(0,52)	(4,22)	(2,65)	(0,56)	(0,37)
Actif net, à la clôture	15,59	19,07	22,52	21,62	15,68	14,29

Série F	30 sept. 2023	31 mars 2023	31 mars 2022	31 mars 2021	31 mars 2020	31 mars 2019
Actif net, à l'ouverture	48,94	57,72	55,44	40,19	36,87	36,36
Augmentation (diminution) attribuable aux activités d'exploitation :						
Total des produits	0,30	1,12	0,81	0,70	0,36	0,20
Total des charges	(0,28)	(0,58)	(0,56)	(0,96)	(1,00)	(0,48)
Profits (pertes) réalisé(e)s	(0,15)	(3,91)	20,37	5,52	4,53	1,60
Profits (pertes) latent(e)s	(8,83)	(4,51)	(7,26)	8,94	(1,97)	(0,26)
Augmentation (diminution) totale attribuable aux activités d'exploitation²	(8,96)	(7,88)	13,36	14,20	1,92	1,06
Distributions :						
Du revenu de placement net (sauf les dividendes canadiens)	–	(0,32)	(0,16)	–	–	–
Des dividendes canadiens	–	–	(0,13)	(1,35)	(0,40)	–
Des gains en capital	–	(1,08)	(11,00)	(5,80)	(1,26)	(1,02)
Remboursement de capital	–	–	–	–	–	–
Distributions annuelles totales³	–	(1,40)	(11,29)	(7,15)	(1,66)	(1,02)
Actif net, à la clôture	40,08	48,94	57,72	55,44	40,19	36,87
Série FB	30 sept. 2023	31 mars 2023	31 mars 2022	31 mars 2021	31 mars 2020	31 mars 2019
Actif net, à l'ouverture	19,27	22,78	21,88	15,82	14,49	14,32
Augmentation (diminution) attribuable aux activités d'exploitation :						
Total des produits	0,12	0,44	0,32	0,28	0,14	0,08
Total des charges	(0,14)	(0,30)	(0,33)	(0,41)	(0,41)	(0,23)
Profits (pertes) réalisé(e)s	0,08	(2,38)	8,35	9,23	2,64	0,98
Profits (pertes) latent(e)s	(3,47)	(1,78)	(2,86)	3,55	(0,77)	(0,10)
Augmentation (diminution) totale attribuable aux activités d'exploitation²	(3,41)	(4,02)	5,48	12,65	1,60	0,73
Distributions :						
Du revenu de placement net (sauf les dividendes canadiens)	–	(0,12)	(0,06)	–	–	–
Des dividendes canadiens	–	–	(0,05)	(0,50)	(0,15)	–
Des gains en capital	–	(0,41)	(4,23)	(2,23)	(0,45)	(0,40)
Remboursement de capital	–	–	–	–	–	–
Distributions annuelles totales³	–	(0,53)	(4,34)	(2,73)	(0,60)	(0,40)
Actif net, à la clôture	15,75	19,27	22,78	21,88	15,82	14,49

1) Ces calculs sont prescrits par les règlements sur les valeurs mobilières et ne sont pas censés être un rapprochement de l'actif net par titre à l'ouverture et à la clôture. Ces renseignements proviennent des états financiers intermédiaires non audités et des états financiers annuels audités du Fonds. L'actif net par titre présenté dans les états financiers peut différer de la valeur liquidative par titre calculée aux fins de l'évaluation du Fonds. Une explication de ces différences, le cas échéant, se trouve dans les *Notes annexes*.

2) L'actif net et les distributions sont fonction du nombre réel de titres en circulation au moment considéré. L'augmentation ou la diminution liée aux activités d'exploitation est fonction du nombre moyen pondéré de titres en circulation au cours de la période comptable.

3) Les distributions ont été payées en espèces ou réinvesties en titres additionnels du Fonds, ou les deux.

FONDS DE MÉTAUX PRÉCIEUX MACKENZIE

RAPPORT INTERMÉDIAIRE DE LA DIRECTION SUR LE RENDEMENT DU FONDS | Pour la période close le 30 septembre 2023

ACTIF NET PAR TITRE DU FONDS (\$)¹ (suite)

Série I	30 sept. 2023	31 mars 2023	31 mars 2022	31 mars 2021	31 mars 2020	31 mars 2019
Actif net, à l'ouverture	29,87	35,44	33,99	24,52	22,40	22,17
Augmentation (diminution) attribuable aux activités d'exploitation :						
Total des produits	0,18	0,69	0,50	0,43	0,22	0,12
Total des charges	(0,30)	(0,59)	(0,72)	(0,78)	(0,71)	(0,46)
Profits (pertes) réalisé(e)s	0,45	(2,00)	12,47	12,80	4,65	1,26
Profits (pertes) latent(e)s	(5,37)	(2,76)	(4,45)	5,49	(1,19)	(0,16)
Augmentation (diminution) totale attribuable aux activités d'exploitation²	(5,04)	(4,66)	7,80	17,94	2,97	0,76
Distributions :						
Du revenu de placement net (sauf les dividendes canadiens)	–	(0,18)	(0,09)	–	–	–
Des dividendes canadiens	–	–	(0,07)	(0,73)	(0,22)	–
Des gains en capital	–	(0,60)	(6,32)	(3,31)	(0,59)	(0,54)
Remboursement de capital	–	–	–	–	–	–
Distributions annuelles totales³	–	(0,78)	(6,48)	(4,04)	(0,81)	(0,54)
Actif net, à la clôture	24,36	29,87	35,44	33,99	24,52	22,40
Série O	30 sept. 2023	31 mars 2023	31 mars 2022	31 mars 2021	31 mars 2020	31 mars 2019
Actif net, à l'ouverture	55,44	64,93	62,56	45,58	42,05	41,41
Augmentation (diminution) attribuable aux activités d'exploitation :						
Total des produits	0,34	1,26	0,90	0,80	0,41	0,23
Total des charges	(0,05)	(0,13)	0,17	(0,64)	(0,69)	(0,12)
Profits (pertes) réalisé(e)s	0,24	12,16	22,17	16,94	8,85	2,34
Profits (pertes) latent(e)s	(10,02)	(5,06)	(8,11)	10,13	(2,21)	(0,29)
Augmentation (diminution) totale attribuable aux activités d'exploitation²	(9,49)	8,23	15,13	27,23	6,36	2,16
Distributions :						
Du revenu de placement net (sauf les dividendes canadiens)	–	(0,40)	(0,20)	–	–	–
Des dividendes canadiens	–	–	(0,25)	(1,74)	(0,51)	–
Des gains en capital	–	(1,36)	(13,31)	(7,09)	(1,88)	(1,56)
Remboursement de capital	–	–	–	–	–	–
Distributions annuelles totales³	–	(1,76)	(13,76)	(8,83)	(2,39)	(1,56)
Actif net, à la clôture	45,64	55,44	64,93	62,56	45,58	42,05
Série PW	30 sept. 2023	31 mars 2023	31 mars 2022	31 mars 2021	31 mars 2020	31 mars 2019
Actif net, à l'ouverture	17,32	20,58	19,72	14,23	12,98	12,85
Augmentation (diminution) attribuable aux activités d'exploitation :						
Total des produits	0,11	0,40	0,29	0,25	0,13	0,07
Total des charges	(0,19)	(0,38)	(0,46)	(0,51)	(0,43)	(0,30)
Profits (pertes) réalisé(e)s	0,02	(1,29)	7,11	2,99	2,53	0,58
Profits (pertes) latent(e)s	(3,11)	(1,60)	(2,58)	3,18	(0,69)	(0,09)
Augmentation (diminution) totale attribuable aux activités d'exploitation²	(3,17)	(2,87)	4,36	5,91	1,54	0,26
Distributions :						
Du revenu de placement net (sauf les dividendes canadiens)	–	(0,10)	(0,05)	–	–	–
Des dividendes canadiens	–	–	(0,04)	(0,39)	(0,12)	–
Des gains en capital	–	(0,34)	(3,61)	(1,89)	(0,31)	(0,28)
Remboursement de capital	–	–	–	–	–	–
Distributions annuelles totales³	–	(0,44)	(3,70)	(2,28)	(0,43)	(0,28)
Actif net, à la clôture	14,10	17,32	20,58	19,72	14,23	12,98

Série PWFB	30 sept. 2023	31 mars 2023	31 mars 2022	31 mars 2021	31 mars 2020	31 mars 2019
Actif net, à l'ouverture	11,04	13,02	12,51	9,10	8,35	8,25
Augmentation (diminution) attribuable aux activités d'exploitation :						
Total des produits	0,07	0,25	0,18	0,16	0,08	0,05
Total des charges	(0,06)	(0,13)	(0,14)	(0,22)	(0,22)	(0,11)
Profits (pertes) réalisé(e)s	–	(0,97)	3,83	1,23	1,77	0,72
Profits (pertes) latent(e)s	(1,99)	(1,02)	(1,64)	2,02	(0,45)	(0,06)
Augmentation (diminution) totale attribuable aux activités d'exploitation²	(1,98)	(1,87)	2,23	3,19	1,18	0,60
Distributions :						
Du revenu de placement net (sauf les dividendes canadiens)	–	(0,07)	(0,04)	–	–	–
Des dividendes canadiens	–	–	(0,03)	(0,31)	(0,09)	–
Des gains en capital	–	(0,25)	(2,48)	(1,32)	(0,29)	(0,24)
Remboursement de capital	–	–	–	–	–	–
Distributions annuelles totales³	–	(0,32)	(2,55)	(1,63)	(0,38)	(0,24)
Actif net, à la clôture	9,04	11,04	13,02	12,51	9,10	8,35
Série PWX	30 sept. 2023	31 mars 2023	31 mars 2022	31 mars 2021	31 mars 2020	31 mars 2019
Actif net, à l'ouverture	14,38	16,85	16,23	11,81	10,90	10,73
Augmentation (diminution) attribuable aux activités d'exploitation :						
Total des produits	0,09	0,33	0,24	0,21	0,11	0,06
Total des charges	(0,01)	(0,03)	0,05	(0,16)	(0,20)	(0,03)
Profits (pertes) réalisé(e)s	0,06	(0,14)	5,98	4,01	2,21	0,49
Profits (pertes) latent(e)s	(2,60)	(1,32)	(2,13)	2,62	(0,58)	(0,08)
Augmentation (diminution) totale attribuable aux activités d'exploitation²	(2,46)	(1,16)	4,14	6,68	1,54	0,44
Distributions :						
Du revenu de placement net (sauf les dividendes canadiens)	–	(0,10)	(0,05)	–	–	–
Des dividendes canadiens	–	–	(0,07)	(0,45)	(0,13)	–
Des gains en capital	–	(0,36)	(3,45)	(1,83)	(0,49)	(0,41)
Remboursement de capital	–	–	–	–	–	–
Distributions annuelles totales³	–	(0,46)	(3,57)	(2,28)	(0,62)	(0,41)
Actif net, à la clôture	11,84	14,38	16,85	16,23	11,81	10,90
Série R	30 sept. 2023	31 mars 2023	31 mars 2022	31 mars 2021	31 mars 2020	31 mars 2019
Actif net, à l'ouverture	12,71	10,00	s.o.	s.o.	s.o.	s.o.
Augmentation (diminution) attribuable aux activités d'exploitation :						
Total des produits	0,08	0,16	s.o.	s.o.	s.o.	s.o.
Total des charges	(0,01)	(0,02)	s.o.	s.o.	s.o.	s.o.
Profits (pertes) réalisé(e)s	(0,55)	3,88	s.o.	s.o.	s.o.	s.o.
Profits (pertes) latent(e)s	(2,32)	(0,63)	s.o.	s.o.	s.o.	s.o.
Augmentation (diminution) totale attribuable aux activités d'exploitation²	(2,80)	3,39	s.o.	s.o.	s.o.	s.o.
Distributions :						
Du revenu de placement net (sauf les dividendes canadiens)	–	(0,09)	s.o.	s.o.	s.o.	s.o.
Des dividendes canadiens	–	–	s.o.	s.o.	s.o.	s.o.
Des gains en capital	–	(0,31)	s.o.	s.o.	s.o.	s.o.
Remboursement de capital	–	–	s.o.	s.o.	s.o.	s.o.
Distributions annuelles totales³	–	(0,40)	s.o.	s.o.	s.o.	s.o.
Actif net, à la clôture	10,46	12,71	s.o.	s.o.	s.o.	s.o.

FONDS DE MÉTAUX PRÉCIEUX MACKENZIE

RAPPORT INTERMÉDIAIRE DE LA DIRECTION SUR LE RENDEMENT DU FONDS | Pour la période close le 30 septembre 2023

RATIOS ET DONNÉES SUPPLÉMENTAIRES

	30 sept. 2023	31 mars 2023	31 mars 2022	31 mars 2021	31 mars 2020	31 mars 2019
Série A						
Valeur liquidative totale (en milliers de \$) ¹	39 476	52 564	71 454	68 387	52 618	54 921
Titres en circulation (en milliers) ¹	804	870	993	992	1 061	1 216
Ratio des frais de gestion (%) ²	2,52	2,52	2,52	2,52	2,52	2,53
Ratio des frais de gestion avant renoncations ou absorptions (%) ²	2,52	2,52	2,52	2,52	2,52	2,53
Ratio des frais de négociation (%) ³	0,17	0,27	0,24	0,27	0,25	0,31
Taux de rotation du portefeuille (%) ⁴	18,38	84,69	76,61	71,86	57,38	54,18
Valeur liquidative par titre (\$)	49,12	60,43	71,98	68,91	50,32	45,16
Série D						
Valeur liquidative totale (en milliers de \$) ¹	10 760	10 828	7 773	4 502	2 658	1 793
Titres en circulation (en milliers) ¹	690	568	345	208	170	125
Ratio des frais de gestion (%) ²	1,32	1,34	1,59	1,59	1,58	1,58
Ratio des frais de gestion avant renoncations ou absorptions (%) ²	1,32	1,34	1,59	1,59	1,58	1,58
Ratio des frais de négociation (%) ³	0,17	0,27	0,24	0,27	0,25	0,31
Taux de rotation du portefeuille (%) ⁴	18,38	84,69	76,61	71,86	57,38	54,18
Valeur liquidative par titre (\$)	15,59	19,07	22,52	21,62	15,86	14,29
Série F						
Valeur liquidative totale (en milliers de \$) ¹	31 822	38 273	45 216	33 303	14 831	9 520
Titres en circulation (en milliers) ¹	794	782	783	601	369	258
Ratio des frais de gestion (%) ²	1,05	1,05	1,05	1,05	1,05	1,09
Ratio des frais de gestion avant renoncations ou absorptions (%) ²	1,05	1,05	1,05	1,05	1,05	1,09
Ratio des frais de négociation (%) ³	0,17	0,27	0,24	0,27	0,25	0,31
Taux de rotation du portefeuille (%) ⁴	18,38	84,69	76,61	71,86	57,38	54,18
Valeur liquidative par titre (\$)	40,08	48,94	57,72	55,44	40,78	36,87
Série FB						
Valeur liquidative totale (en milliers de \$) ¹	128	164	204	178	155	98
Titres en circulation (en milliers) ¹	8	9	9	8	10	7
Ratio des frais de gestion (%) ²	1,41	1,42	1,43	1,42	1,39	1,38
Ratio des frais de gestion avant renoncations ou absorptions (%) ²	1,41	1,42	1,43	1,42	1,39	1,38
Ratio des frais de négociation (%) ³	0,17	0,27	0,24	0,27	0,25	0,31
Taux de rotation du portefeuille (%) ⁴	18,38	84,69	76,61	71,86	57,38	54,18
Valeur liquidative par titre (\$)	15,75	19,27	22,78	21,88	16,05	14,49
Série I						
Valeur liquidative totale (en milliers de \$) ¹	106	146	168	135	129	114
Titres en circulation (en milliers) ¹	4	5	5	4	5	5
Ratio des frais de gestion (%) ²	1,91	1,91	1,91	1,91	1,91	1,90
Ratio des frais de gestion avant renoncations ou absorptions (%) ²	1,91	1,91	1,91	1,91	1,91	1,90
Ratio des frais de négociation (%) ³	0,17	0,27	0,24	0,27	0,25	0,31
Taux de rotation du portefeuille (%) ⁴	18,38	84,69	76,61	71,86	57,38	54,18
Valeur liquidative par titre (\$)	24,36	29,87	35,44	33,99	24,87	22,40

	30 sept. 2023	31 mars 2023	31 mars 2022	31 mars 2021	31 mars 2020	31 mars 2019
Série O						
Valeur liquidative totale (en milliers de \$) ¹	11 427	15 844	8 045	8 404	6 097	5 704
Titres en circulation (en milliers) ¹	250	286	124	134	134	136
Ratio des frais de gestion (%) ²	–	–	–	–	–	–
Ratio des frais de gestion avant renoncations ou absorptions (%) ²	–	–	–	–	–	–
Ratio des frais de négociation (%) ³	0,17	0,27	0,24	0,27	0,25	0,31
Taux de rotation du portefeuille (%) ⁴	18,38	84,69	76,61	71,86	57,38	54,18
Valeur liquidative par titre (\$)	45,64	55,44	64,93	62,56	46,24	42,05
Série PW						
Valeur liquidative totale (en milliers de \$) ¹	51 647	66 532	78 586	60 655	32 473	27 524
Titres en circulation (en milliers) ¹	3 662	3 842	3 819	3 075	2 281	2 120
Ratio des frais de gestion (%) ²	2,14	2,14	2,14	2,14	2,14	2,16
Ratio des frais de gestion avant renoncations ou absorptions (%) ²	2,14	2,14	2,14	2,14	2,14	2,16
Ratio des frais de négociation (%) ³	0,17	0,27	0,24	0,27	0,25	0,31
Taux de rotation du portefeuille (%) ⁴	18,38	84,69	76,61	71,86	57,38	54,18
Valeur liquidative par titre (\$)	14,10	17,32	20,58	19,72	14,44	12,98
Série PWFB						
Valeur liquidative totale (en milliers de \$) ¹	1 199	1 487	2 165	929	492	231
Titres en circulation (en milliers) ¹	133	135	166	74	54	28
Ratio des frais de gestion (%) ²	1,03	1,04	1,02	1,02	1,01	1,07
Ratio des frais de gestion avant renoncations ou absorptions (%) ²	1,03	1,04	1,02	1,02	1,01	1,07
Ratio des frais de négociation (%) ³	0,17	0,27	0,24	0,27	0,25	0,31
Taux de rotation du portefeuille (%) ⁴	18,38	84,69	76,61	71,86	57,38	54,18
Valeur liquidative par titre (\$)	9,04	11,04	13,02	12,51	9,23	8,35

1) Données à la clôture de la période comptable indiquée.

2) Le ratio des frais de gestion (« RFG ») est établi d'après le total des charges (exception faite des courtages et des autres coûts de transaction du portefeuille, de l'impôt sur le revenu et des retenues d'impôt) pour la période indiquée et est exprimé en pourcentage annualisé de l'actif net moyen quotidien pour la période, sauf indication contraire. Pour une période au cours de laquelle une série est établie, le RFG est annualisé depuis la date d'établissement de la série jusqu'à la clôture de la période. Lorsqu'un Fonds investit directement dans des titres d'un autre fonds (y compris les fonds négociés en bourse, ou « FNB »), les RFG présentés pour le Fonds comprennent la tranche des RFG de tout autre fonds attribuable à ce placement. Toute distribution de revenu de FNB gérés par le gestionnaire reçue dans le but de compenser des frais payés à l'égard de ces FNB, mais qui ne sont pas considérés comme étant imputés en double aux termes des exigences réglementaires, est traitée à titre de charge ayant fait l'objet d'une renonciation aux fins du RFG. Le gestionnaire peut renoncer aux frais d'exploitation ou les absorber à son gré et mettre fin à la renonciation ou à l'absorption de ces frais en tout temps sans préavis.

3) Le ratio des frais de négociation représente le total des courtages et des autres coûts de transaction du portefeuille engagés et est exprimé en pourcentage annualisé de l'actif net moyen quotidien pour la période. Lorsqu'un Fonds investit dans des titres d'un autre fonds (y compris les FNB), les ratios des frais de négociation présentés pour le Fonds comprennent la tranche des ratios des frais de négociation de tout autre fonds attribuable à ce placement.

4) Le taux de rotation du portefeuille du Fonds indique dans quelle mesure le conseiller en valeurs du Fonds gère activement les placements de celui-ci. Un taux de rotation de 100 % signifie que le Fonds achète et vend tous les titres de son portefeuille une fois au cours de la période. Plus le taux de rotation du Fonds au cours d'une période est élevé, plus les coûts de négociation payables par le Fonds sont élevés au cours de la période et plus il est probable qu'un investisseur réalisera des gains en capital imposables au cours de l'exercice. Il n'y a pas nécessairement de lien entre un taux de rotation élevé et le rendement d'un fonds. Le taux de rotation du portefeuille n'est pas indiqué lorsqu'un fonds existe depuis moins d'un an. La valeur de toute opération visant à réaligner le portefeuille du Fonds après une fusion, le cas échéant, est exclue du taux de rotation du portefeuille.

FONDS DE MÉTAUX PRÉCIEUX MACKENZIE

RAPPORT INTERMÉDIAIRE DE LA DIRECTION SUR LE RENDEMENT DU FONDS | Pour la période close le 30 septembre 2023

RATIOS ET DONNÉES SUPPLÉMENTAIRES (suite)

Série PWX	30 sept. 2023	31 mars 2023	31 mars 2022	31 mars 2021	31 mars 2020	31 mars 2019
Valeur liquidative totale (en milliers de \$) ¹	1 132	1 514	1 503	1 086	789	591
Titres en circulation (en milliers) ¹	96	105	89	67	67	54
Ratio des frais de gestion (%) ²	–	–	–	–	–	0,01
Ratio des frais de gestion avant renoncations ou absorptions (%) ²	–	–	–	–	–	0,01
Ratio des frais de négociation (%) ³	0,17	0,27	0,24	0,27	0,25	0,31
Taux de rotation du portefeuille (%) ⁴	18,38	84,69	76,61	71,86	57,38	54,18
Valeur liquidative par titre (\$)	11,84	14,38	16,85	16,23	11,99	10,90

Série R	30 sept. 2023	31 mars 2023	31 mars 2022	31 mars 2021	31 mars 2020	31 mars 2019
Valeur liquidative totale (en milliers de \$) ¹	295	164	s.o.	s.o.	s.o.	s.o.
Titres en circulation (en milliers) ¹	28	13	s.o.	s.o.	s.o.	s.o.
Ratio des frais de gestion (%) ²	–	–	s.o.	s.o.	s.o.	s.o.
Ratio des frais de gestion avant renoncations ou absorptions (%) ²	–	–	s.o.	s.o.	s.o.	s.o.
Ratio des frais de négociation (%) ³	0,17	0,27	s.o.	s.o.	s.o.	s.o.
Taux de rotation du portefeuille (%) ⁴	18,38	84,69	s.o.	s.o.	s.o.	s.o.
Valeur liquidative par titre (\$)	10,46	12,71	s.o.	s.o.	s.o.	s.o.

Frais de gestion

Les frais de gestion pour chaque série applicable sont calculés et comptabilisés quotidiennement en tant que pourcentage de sa valeur liquidative. Le gestionnaire a utilisé les frais de gestion du Fonds pour payer les coûts liés à la gestion du portefeuille de placement du Fonds et/ou du/des fonds sous-jacent(s), selon le cas, y compris l'analyse des placements, la formulation de recommandations, la prise de décisions quant aux placements, la prise de dispositions de courtage pour l'achat et la vente du portefeuille de placement et la prestation d'autres services. Le gestionnaire a également utilisé les frais de gestion pour financer les commissions de vente et de suivi et toute autre rémunération (collectivement, les « versements liés à la distribution ») versées aux courtiers inscrits dont les clients investissent dans le Fonds.

Les courtiers affiliés au gestionnaire nommés ci-après peuvent avoir droit à des versements liés à la distribution du gestionnaire au même titre que les courtiers inscrits non reliés : IPC Securities Corporation, Valeurs mobilières Groupe Investors Inc., IPC Investment Corporation et Services financiers Groupe Investors Inc.

Au cours de la période, le gestionnaire a utilisé environ 42 % du total des frais de gestion reçus de tous les Fonds Mackenzie pour financer les versements liés à la distribution remis aux courtiers inscrits. En comparaison, pour le Fonds, les versements liés à la distribution représentaient en moyenne 38 % des frais de gestion payés par les séries applicables du Fonds au cours de la période. Le pourcentage réel pour chaque série peut être supérieur ou inférieur à la moyenne en fonction du niveau des commissions de suivi et de vente payées pour cette série.

FONDS DE MÉTAUX PRÉCIEUX MACKENZIE

RAPPORT INTERMÉDIAIRE DE LA DIRECTION SUR LE RENDEMENT DU FONDS | Pour la période close le 30 septembre 2023

Constitution du Fonds et renseignements sur les séries

Le Fonds peut avoir fait l'objet de nombre de modifications, telles qu'une restructuration ou un changement de gestionnaire, de mandat ou de nom. Un historique des principaux changements ayant touché le Fonds au cours des dix dernières années se trouve dans le prospectus simplifié du Fonds.

Date de constitution de la Catégorie Mackenzie Métaux précieux : 26 octobre 2000

Le Fonds peut émettre un nombre illimité de titres de chaque série. Le nombre de titres de chaque série qui ont été émis et qui sont en circulation est présenté dans les *Faits saillants financiers*.

Séries offertes par Corporation Financière Mackenzie (180, rue Queen Ouest, Toronto (Ontario) M5V 3K1; 1-800-387-0615; www.placementsmackenzie.com)

Les titres de série A sont offerts aux particuliers qui investissent un minimum de 500 \$.

Les titres de série D sont offerts aux particuliers qui investissent un minimum de 500 \$ par l'entremise d'un compte de courtage à escompte ou de tout autre compte approuvé par Mackenzie.

Les titres de série F sont offerts aux investisseurs qui participent à un programme de services rémunérés à l'acte ou de comptes intégrés parrainé par le courtier, qui sont assujettis à des frais établis en fonction de l'actif plutôt qu'à des commissions pour chaque opération et qui investissent un minimum de 500 \$; ils sont également proposés aux employés de Mackenzie et de ses filiales, et aux administrateurs de Mackenzie.

Les titres de série FB sont offerts aux particuliers qui investissent un minimum de 500 \$. Les investisseurs doivent négocier leurs honoraires de service du conseiller, lesquels ne peuvent dépasser 1,50 %, avec leur conseiller financier.

Les titres de série O sont offerts seulement aux investisseurs qui investissent un minimum de 500 000 \$ et qui participent au Service d'architecture de portefeuille ou au Service d'architecture ouverte de Mackenzie; ils sont également proposés à certains investisseurs institutionnels, à certains investisseurs d'un régime collectif admissible et à certains employés admissibles de Mackenzie et de ses filiales.

Les titres de série PW sont offerts à certains investisseurs à valeur nette élevée de nos Solutions Patrimoine privé qui investissent un minimum de 100 000 \$.

Les titres de série PWFB sont offerts à certains investisseurs à valeur nette élevée de nos Solutions Patrimoine privé qui investissent un minimum de 100 000 \$. Les investisseurs doivent négocier leurs honoraires de service du conseiller, lesquels ne peuvent dépasser 1,50 %, avec leur conseiller financier.

Les titres de série PWX sont offerts à certains investisseurs à valeur nette élevée de nos Solutions Patrimoine privé qui investissent un minimum de 100 000 \$. Les investisseurs doivent négocier leurs honoraires de service du conseiller, lesquels ne peuvent dépasser 1,50 %, avec leur conseiller financier.

Les titres de série R sont offerts exclusivement à d'autres fonds gérés par Mackenzie et non visés par un prospectus relativement à des ententes de fonds de fonds.

Les titres de série I ne sont plus offerts à la vente.

Depuis le 1^{er} juin 2022, les investisseurs peuvent acheter des titres du Fonds seulement en vertu d'un mode de souscription avec frais d'acquisition. Les frais d'acquisition du mode de souscription avec frais d'acquisition sont négociés entre l'investisseur et son courtier. Les titres souscrits avant le 1^{er} juin 2022 en vertu du mode de souscription avec frais de rachat, du mode de souscription avec frais modérés 3 et du mode de souscription avec frais modérés 2 (collectivement, les « modes de souscription avec frais d'acquisition différés ») peuvent continuer d'être détenus dans les comptes des investisseurs. Les investisseurs peuvent échanger des titres d'un Fonds Mackenzie souscrits antérieurement en vertu de ces modes de souscription avec frais d'acquisition différés contre des titres d'autres Fonds Mackenzie, en vertu du même mode de souscription, jusqu'à l'expiration du délai prévu dans le barème des frais de rachat. Pour de plus amples renseignements, veuillez vous reporter au prospectus simplifié du Fonds et à l'aperçu du Fonds.

Série	Date d'établissement/ de rétablissement ¹⁾	Frais de gestion	Frais d'administration
Série A	26 octobre 2000	2,00 %	0,29 %
Série D	2 janvier 2014	1,00 % ⁴⁾	0,20 %
Série F	20 septembre 2001	0,80 %	0,15 %
Série FB	26 octobre 2015	1,00 %	0,31 %
Série I	3 juillet 2002	1,35 %	0,31 %
Série O	1 ^{er} octobre 2001	— ²⁾	s.o.
Série PW	21 octobre 2013	1,80 %	0,15 %
Série PWFB	3 avril 2017	0,80 %	0,15 %
Série PWX	14 juillet 2014	— ³⁾	— ³⁾
Série R	14 septembre 2022	s.o.	s.o.

1) Il s'agit de la date d'établissement des séries applicables de la Catégorie Mackenzie Métaux précieux.

2) Ces frais sont négociables et sont payables directement à Mackenzie par les investisseurs dans cette série.

3) Ces frais sont payables directement à Mackenzie par les investisseurs dans cette série par l'entremise du rachat de leurs titres.

4) Avant le 4 avril 2022, les frais de gestion pour la série D étaient imputés au Fonds au taux de 1,25 %.